

ACADÉMIE ROUMAINE
INSTITUT D'ARCHÉOLOGIE « V. PÂRVAN »

D A C I A

REVUE D'ARCHÉOLOGIE
ET D'HISTOIRE ANCIENNE

NOUVELLE SÉRIE

LVI

2012



EDITURA ACADEMIEI ROMÂNE

RÉDACTION

Rédacteur en chef :

ALEXANDRU VULPE

Collège de rédaction :

MARIA ALEXANDRESCU VIANU (București), ALEXANDRU AVRAM (Le Mans), DOUGLAS W. BAILEY (San Francisco), MIHAI BĂRBULESCU (Cluj-Napoca), PIERRE DUPONT (Lyon), SVEND HANSEN (Berlin), ANTHONY HARDING (Exeter), RADU HARHOIU (București), ATTILA LÁSZLÓ (Iași), SILVIA MARINESCU-BÎLCU (București), MONICA MĂRGINEANU-CÂRSTOIU (București), VIRGIL MIHAILESCU-BÎRLIBA (Iași), JEAN-PAUL MOREL (Aix-en-Provence), IOAN PISO (Cluj-Napoca), CLAUDE RAPIN (Aix-en-Provence), WOLFRAM SCHIER (Berlin), VICTOR SPINEI (Iași), ALEXANDRU SUCEVEANU (București)

Rédacteur en chef adjoint :

FLORIAN MATEI-POPESCU

Comité de rédaction :

CRISTINA ALEXANDRESCU, IULIAN BÎRZESCU, ALEXANDRU DRAGOMAN, EUGEN NICOLAE, ALEXANDRU NICULESCU, CONSTANTIN C. PETOLESCU, DANIEL SPÂNU

Secrétaire de rédaction : LILIANA ZAHARIA

Rédaction éditoriale : MONICA STANCIU

Informatique éditoriale : LUIZA STAN

Toute commande sera adressée à :

EDITURA ACADEMIEI ROMÂNE, Calea 13 Septembrie nr. 13, sector 5, 050711, București, România ;
Tél. 4021-318 8146, 4021-318 8106, Fax 4021-318 2444, E-mail : edacad@ear.ro
ORION PRESS IMPEX 2000 S.R.L., P. O. Box 77-19, sector 3, București, România ; Tél./Fax : 4021-610 6765,
4021-210 6787, Tél. 0311 044 668, E-mail : office@orionpress.ro
S.C. MANPRES DISTRIBUTION S.R.L., Piața Presei Libere, nr. 1, Corp B, Etaj 3, Cam. 301-302, sector 1,
București, Tel.: 4021 314 63 39, fax: 4021 314 63 39, E-mail: abonamente@manpres.ro, office@manpres.ro,
www.manpres.ro

Les manuscrits et les périodiques proposés en échange, ainsi que toute correspondance seront adressés à la Rédaction : Institut d'Archéologie « V. Pârvan », 11, rue H. Coandă, 010667 Bucarest, Roumanie, Tél./Fax 4021 212 88 62, E-mail : redactie_iab@yahoo.com



ACADÉMIE ROUMAINE
INSTITUT D'ARCHÉOLOGIE «V. PÂRVAN»

DACIA LVI, 2012

REVUE D'ARCHÉOLOGIE ET D'HISTOIRE ANCIENNE
JOURNAL OF ARCHAEOLOGY AND ANCIENT HISTORY
ZEITSCHRIFT FÜR ARCHÄOLOGIE UND GESCHICHTE DES ALTERTUMS
ЖУРНАЛ АРХЕОЛОГИИ И ДРЕВНЕЙ ИСТОРИИ

SOMMAIRE
CONTENTS
I N H A L T

<i>ÉTUDES</i>	
ROBIN BRIGAND, ANDREI ASĂNDULESEI, OLIVIER WELLER, VASILE COTIUGĂ, <i>Contribution à l'étude du peuplement chalcolithique des bassins hydrographiques des Bahluiet et Valea Oii (Dép. Iași)</i>	5
ANA ILIE, <i>Un sceptre anthropomorphe de la collection d'archéologie du Complexe Nationale et Musée « La Cour Princièere » de Târgoviște</i>	33
ALEXANRU VULPE, <i>Herodotus and the Scythian Problem in Romania</i>	47
IULIAN BÎRZESCU, <i>Die archaische Siedlung von Tariverde</i>	77
LUCREȚIU MIHAILESCU-BÎRLIBA, <i>Les « Romains » dans la cité d'Istros sous le Haut-Empire</i>	91
DAN APARASCHIVEI, <i>Physicians and Medicine in the Roman Army of Moesia Inferior</i>	99
IOAN PISO, FELIX MARCU, OVIDIU ȚENTEA, GEORGE CUPCEA, RADU VARGA, <i>Das Kapitol von Sarmizegetusa</i>	119
IRINA ADRIANA ACHIM, <i>Paysage urbain tardo-antique à Histria : les églises paléochrétiennes entre le cadre architectural et la liturgie</i>	125
<i>DISCUSSIONS</i>	
UROŠ MATIĆ, <i>To queer or not to queer? That is the question: Sex/gender, prestige and burial no. 10 on the Mokrin necropolis</i>	169
<i>COMPTE RENDUS</i>	
Ion Motzoi Chicideanu, <i>Obiceiuri funerare din epoca bronzului la Dunărea Mijlocie și Inferioară</i> , vol. I (text), vol. II (planșe), Editura Academiei Române, București, 2011 (<i>A. Vulpe</i>)	187
Simona Lazăr, <i>Sfârșitul epocii bronzului și începutul epocii fierului în sud-estul României</i> , Academia Română, Institutul de Cercetări Socio-Umane „C. S. Ploșor”, Editura Universitaria, Craiova, 2011, (<i>C. Kacsó</i>)	193
C. Kacsó, <i>Repertoriul arheologic al județului Maramureș</i> , Muzeul Județean de Istorie și Arheologie Maramureș, Bibliotheca Marmatia 3, vol. I (text) 628 p.; vol. II, 318 p. (71 hărți și 323 fig.), Editura Eurotip, Baia Mare, 2011 (<i>A. Vulpe</i>)	197
<i>Roma e le province del Danubio, Atti del I Convegno Internazionale Ferrara – Cento, 15 – 17 Ottobre 2009</i> , a cura di Livio Zerbini, Rubbettino Editore, 2010, 499 p. (<i>Adriana Panaite</i>)	200
<i>ABRÉVIATIONS</i>	209

DIE ARCHAISCHE SIEDLUNG VON TARIVERDE

IULIAN BÎRZESCU*

Keywords: Archaic, settlement, dugouts, Istros, agriculture.

Abstract: Several phases of an unfortified settlement, that lasted from the Archaic until the Roman period, can be traced in the northern part of the modern village of Tariverde, its name being neither literary, nor epigraphically attested. In the Archaic period the settlement's area was of ca. 4-5 ha. From this period there were discovered a dozen of dugouts, with analogies in the western and northern settlements of the Black Sea region. The settlement was founded towards the middle of the 6th century BC by Istros and abandoned at the end of the same century. Later in the 4th century the same area was used for another settlement. Until now there are no trace of an organized settlement. Tariverde was a small rural community with an agricultural character, which had often contacts with the outside world.

Cuvinte cheie: arhaic, așezare, bordeie, Histria, agricultură.

Rezumat: La nord de vatra satului Tariverde a fost cercetată în anii 50 ai secolului trecut o densă așezare antică nefortificată, al cărei nume nu este cunoscut nici prin surse literare și nici epigrafice. În perioada arhaică avea o suprafață de aproximativ 4-5 ha. Din această perioadă sunt cunoscute mai multe bordeie, care-și găsesc paralele în primul rând în coloniile nord-vest pontice. Până-n momentul de față nu se observă o organizare a așezării. Aceasta a fost fondată de către histrieni către mijlocul secolului al VI-lea și abandonată pentru mult timp la sfârșitul aceluiași secol. Tariverde de pe Lunan Dere nu a fost un punct comercial important pentru lumea indigenă, ci mai degrabă o mică așezare cu caracter agrar a histrienilor.

Einleitung

Die seit fast 100 Jahren andauernden archäologischen Forschungen in Istros haben sich insbesondere auf die Entwicklung der Stadt konzentriert. Obwohl die ersten Untersuchungen im benachbarten Umfeld bereits vor den Grabungen in Istros von Vasile Pârvan unternommen wurden, blieben sie für längere Zeit ohne bedeutende Nachfolge¹. Erst kurz nach 1950 haben die ersten systematischen Forschungen im Umland begonnen, die dann bis zum Ende der 1980er Jahre ununterbrochen andauerten². Während die Ausgrabungen der in der Nähe der Stadt und der antiken Bucht gelegenen Orte nur wenig zur Kenntnis der Siedlungsdynamik beigetragen hatten, lieferten die zahlreichen Befunde entlang eines kleinen Baches,

* Institutul de Arheologie "Vasile Pârvan", București, iulian2@gmail.com

¹ V. Pârvan, *Descoperiri nouă în Scythia Minor*, AARMSI II 35 (Bukarest 1913).

² V. Zirra, *Punctul Histria Sat*, MCA 9, S. 213-220; C. Domăneanțu, *Rezultatele săpăturilor arheologice de la Nuntași*, MCA 14, 1980, S. 265-266; K. Zimmermann – A. Avram, *Archäologische Ausgrabungen in Histria Pod, SR Rumänien. Zwischenbericht über die vorläufigen Ergebnisse der Kampagnen 1980-1985*, Klio 69, 1987, S. 6-27; C. Domăneanțu, *Un sanctuaire hellénistique du site de Nuntași II (comm. d'Istria, dép. de Constanța)*, Dacia N. S. 37, 1993, S. 59-78; E. Teleagă – V. Zirra et alii, *Die Nekropole des 6. – 1. Jhs. v.Chr. von Istria Bent bei Histria. Archäologische Untersuchungen zur Bevölkerung in der westlichen Schwarzmeerregion*, IA 83 (Rahden 2003); L. Buzoianu, *Civilizația greacă în zona vest-pontică și impactul ei asupra lumii autohtone (sec. VII-IV a. Chr.)* (Constanța 2001) S. 118-141; A. Avram, *Das Territorium von Istros in archaischer Zeit*, in: J. Cobet - V. von Graeve - W.-D. Niemeier - K. Zimmermann, *Frühes Ionien : Eine Bestandsaufnahme, Panionion-Symposium Güzelçamlı, 26. September – 1. Oktober 1999*, Milesische Forschungen 5 (Mainz 2007) S. 488-497.

Iunan Dere (türkisch „der Bach der Griechen“, Oberlauf des Duingi Dere, 22 km), wichtige Erkenntnisse zur Ausdehnung und Funktion des istriatischen Territoriums. Hier konnten im letzten Jahrhundert mehrere antike Siedlungen identifiziert und erforscht werden.

Im folgenden wird hier auf die Frühphase dieser Siedlungen beschränkt, nämlich die archaische Zeit, und eine Siedlung in den Mittelpunkt der Betrachtungen stellen, nämlich die von Tariverde. Anhand der archäologischen Überreste wird versucht, vor allem die Funktion einer der bisher wichtigsten istriatischen Siedlungen im Binnenland zu ergründen.

Ausgrabungen in Tariverde

Tariverde befindet sich heute etwa 20 km vom Schwarzen Meer entfernt (**Abb. 1**), doch hat im Altertum die Küste vermutlich nur etwa 10 km weit entfernt gelegen. Im Jahre 1950 wurde etwa 400 m nördlich des Dorfes eine antike Siedlung entdeckt, deren Erforschung im folgenden Jahr begann³. Die geographische Situation der Siedlung ist durch ein relativ flaches Relief gekennzeichnet, das von einem kleinen Bach durchzogen und geteilt wird (**Abb. 2**). Westlich der antiken Siedlung ragt ein grüner Fels vor. Das Siedlungsgebiet als solches ist seit der Antike überwiegend unbewohnt geblieben und wird vor allem für Getreideanbau genutzt. Nicht weit von der antiken Siedlung wurden die Reste einer neolithischen Siedlung angetroffen, die bisher wenig untersucht ist. Überreste möglichst von einer anderen antiken Siedlung wurde südlich des Dorfes gefunden⁴.

In insgesamt sieben Grabungskampagnen wurden zwischen 1951 und 1958 eine Fläche von etwa 1500 m² freigelegt (**Abb. 3**). Leider sind diese Forschungen nur durch kleine Grabungsberichte⁵ und einige kurze Aufsätze⁶ bekannt geworden. Später wurden diese Vorberichte und bereits veröffentlichte ausgewählte Funde⁷ des öfteren herangezogen, um anhand dieser Siedlung entweder die Frage der Ausdehnung des istriatischen Territoriums oder das Verhältnis zwischen Griechen und Einheimischen zu behandeln⁸.

³ D. Popescu – G. Cantacuzino, *Șantierul Histria*, II. *Săpăturile de pe teritoriul rural al cetății*, SCIV 3, 1952, S. 269-274.

⁴ A. Avram – O. Bounegru – C. Chiriac, *Cercețări periegetice în teritoriul Histriei* (I), *Pontica* 18, 1985, S. 113-124; A. Avram, *Les territoires d'Istros et de Callatis*, in: A. Stazio (Hrsg.), *Problemi della chora coloniale dall'Occidente al Mar Nero* (Atti del quarantesimo convegno di Studi sulla Magna Grecia, Taranto, 29 settembre – 3 ottobre 2000) (Taranto 2001) S. 598.

⁵ D. Popescu – G. Cantacuzino, *Șantierul Histria*, 8. *Tariverde*, SCIV 4, 1953/1-2, S. 129-135; R. Vulpe, *Șantierul arheologic Histria (r. Istria, reg. Constanța): Săpăturile de la Tariverde*, 1953, SCIV 5, 1-2, 1954, S. 100-108; R. Vulpe, *Șantierul arheologic Histria (1954): Săpăturile de la Tariverde (1954)*, SCIV 6, 3-4, 1955, S. 543-549; D. Berciu – C. Preda, *Șantierul arheologic Histria 8. Sectorul Tariverde. Așezare*, MCA 4, 1957, S. 77-88; D. Berciu – C. Preda, *Sectorul Tariverde*, MCA 5, 1959, S. 318-323; D. Berciu – C. Preda, *Săpăturile de la Tariverde*, MCA 7, 1961, S. 273-281.

⁶ C. Preda, *Tariverde – așezare băștinașă sau «factorie» istriană?*, *Pontica* 5, 1972, S. 77-88.

⁷ Archaische Funde aus Tariverde kommen in verstreuten Veröffentlichungen häufig vor, z. B. F. Preda, *Vârfuri de săgeți cu valoare monetară descoperite pe litoralul de nord-vest al Mării Negre*, *AUB* 16, 1961, S. 7-17; D. Berciu, *Neue skytische Funde aus Rumänien und Bulgarien*, *PZ* 41, 1963, S. 190 ff.; P. Alexandrescu, *Pour une chronologie des VI^e-IV^e siècles*, *Thraco-Dacia* 1, 1976, S. 122-123; P. Alexandrescu, *Histria IV. La céramique d'époque archaïque et classique, VII^e-IV^e s.* (Bukarest 1978) S. 129 (eine Liste der Gefäße); M. Coja – P. Dupont, *Histria V. Ateliers céramiques* (Bukarest 1979) S. 155. 156. 163. 164; C. Preda, *Prämonetäre Zahlungsmittel in Form von Pfeilspitzen an der West- und Nordküste des Schwarzen Meeres*, *Klio* 73, 1991, S. 22-23; M. Mănușu-Adameșteanu, *Un'officina Istriana per la produzione della ceramica a figure negre ?*, *Il Mar Nero* 2/3, 1996, S. 104-111; V. V. Zirra, *Bemerkungen zu den thraco-getischen Fibeln*, *Dacia N. S.* 40-42, 1996-1998, S. 29-53; I. Bîrzescu, *Die Handelsamphoren der <Lesbos rot>-Serie in Istros*, *AthMitt* 120, 2005, S. 45-69; P. Dupont – V. Lungu, *Synergia pontica & aegeo-anatolica* (Galați 2010) S. 144 Taf. I Abb. 2a. b; G. Talmățchi, *Contribuții la cunoașterea prezenței semnelor monetare în Dobrogea prin prisma noilor descoperiri*, *EphNapocensis* 18, 2008, S. 7-24.

⁸ I. Stoian, *În legătură cu vechimea teritoriului rural al Histriei*, SCIV 8, 1957, S. 183-204; A. Rădulescu, *Noi mărturii arheologice de epocă elenistică la Nuntași*, SCIV 12, 1961, S. 387-393; S. Dimitriu, *Discuții despre orașele pontice și teritoriile lor în perioada arhaică, pe marginea unor studii recente*, SCIV 23, 1972, S. 111-120;

Zunächst wird es hier kurz den Verlauf der archäologischen Untersuchungen dargelegt, wie er sich aus der Grabungsdokumentation herleiten läßt. Bereits im ersten Jahr wurde versucht, die Ausdehnung der Siedlung zu klären. Zu diesem Zweck wurden kleine Kontrollschnitte an mehreren Stellen angelegt (**Abb. 3**). Gleichzeitig wurde auf der westlichen Seite des Iunan Dere ein Hügelgrab freigelegt, das aber kein Inventar mehr beherbergte. In einem von vier langen Schnitten von 1952, die etwa 50 x 2 m maßen, wurden unter anderem fünf halb in die Erde eingetiefte Hütten aus archaischer Zeit angetroffen. Diese Erdhütten hatten eine rund-ovale Form und maßen 2,5 bis 4 x 3 m. Drei wurden vollständig freigelegt. Reste eines Ofens fanden sich nur in einer Erdhütte. Hier trat unter anderem auch eine beinerne Pferdetracht (Psalie) mit der Darstellung eines Pferdekopfes ans Tageslicht⁹. Die späteren Ausgrabungen konzentrierten sich dann ebenfalls auf dieses Areal. Stratigraphisch wurden diesmal vier Schichten erwähnt, die aber nicht detailliert beschrieben wurden. Damit war der Beginn der Siedlung in archaischer Zeit festzusetzen. Die Siedlung soll demnach ungefähr 15-20 Hektar umfaßt haben.

Das zweite Team begann seine Ausgrabungen Mitte Juni 1953. Zuerst wurden drei neue Schnitte geöffnet, dann die Arbeiten zur kompletten Freilegung an den zwei nicht ausgegrabenen Erdhütten des Vorjahres fortgesetzt. Wieder wurde der Schwerpunkt auf die Stratigraphie und die Frage zur Klärung der Funktion der großen Gruben, also der Erdhütten gelegt. Das Fehlen von Öfen in den zwei zuletzt erforschten Erdhütten wird als Argument gewertet, daß diese nicht als Wohnräume zu betrachtet seien, sondern eher als Kultgruben der Einheimischen, die ihre eigentlichen Wohnungen etwas östlicher gehabt hätten. Dennoch erwähnt Radu Vulpe in den Tagebüchern einen archaischen Ofen in der Nähe der Erdhütten. Die zahlreichen kleinen Gruben neben den Erdhütten wurden hauptsächlich als Vorrats- oder Müllgruben interpretiert. Nun fanden sich vermehrt Hinweise zur Keramik, die die Schlußfolgerung erlaubte, daß Tariverde in der Einflußzone von Istros lag. Wie bereits in früherer Zeit wurde auch die Siedlung der einheimischen Geten miteinbezogen. Die zweite und letzte Kampagne von Radu Vulpe im Jahre 1954 war kürzer. Es wurden mehrere archaische Gruben freigelegt, darunter auch drei größere von 2,40 auf 3,20 m.

Den größten Erfolg erbrachten die Ausgrabungen der dritten Grabungsmannschaft. Ihre erste Kampagne war im Jahre 1955. Zuerst wurden vier lange Schnitte in West-Ostrichtung angelegt, um weitere Informationen zur Ausdehnung der Siedlung zu erhalten (**Abb. 3**). Der erste Schnitt kreuzte die früheren Ausgrabungen da, wo die Fundkonzentration groß war. Die Position der anderen drei Suchschnitte wurde von den örtlichen Gegebenheiten bestimmt. Die westliche Grenze stellte der Bach dar. Die östliche war schon durch die kleinen Sondagen aus dem Jahr 1951 ungefähr bekannt. Nördlich, wo der Bach einen Knick macht, ist durch das Regenwasser im Laufe der Zeit eine kleine Senke entstanden. Diese wurde als Grenze angesehen. Daher wurden auf beiden Seiten dieser Senke hundert Meter lange Sondagen angelegt. Während in der südlichen Sondage noch Reste von Häusern und Erdhütten zu Tage traten, wies die nördliche keine klaren Befunde auf. Ebenso wurde an der angenommenen südlichen Grenze der Siedlung verfahren, wo ebenfalls eine kleine Senke existierte. Demzufolge schätze ich die Gesamtfläche der Siedlung mit ihren verschiedenen Phasen auf ungefähr 4-5 ha.

Ganz wichtig für die Stratigraphie waren die Ausgrabungen im Sektor I 1955 West, wo eine relativ reiche Dokumentation erhalten ist. Bis 1958 konnte hier eine Fläche von 64 x 10 m vollständig ausgegraben werden (**Abb. 6, 9-12**). Unter dem Gehhorizont konnten bis zu vier Kulturschichten getrennt werden (**Abb. 5**). Den drei obersten Schichten entsprachen Hauskomplexe mit Steinfundamenten. Diese Schichten, die eine Höhe von 1,20 bis 1,40 hatten, konnte zwischen dem 4. Jh. v. Chr. und dem 4. Jh. n. Chr. datiert werden. Auf der ganzen Fläche kommt aber zuunterst eine kompakte braun-dunkel graue,

A. Avram, *Das histrianische Territorium in griechisch-römischer Zeit*, in: P. Alexandrescu – W. Schuller (Hrsg.), *Histria. Eine Griechenstadt an der rumänischen Schwarzmeerküste* (Konstanz 1990) S. 23; P. Alexandrescu, *Histria in archaischer Zeit*, in: P. Alexandrescu – W. Schuller (Hrsg.), *Histria. Eine Griechenstadt an der rumänischen Schwarzmeerküste* (Konstanz 1990) S. 63-64; M. Oppermann, *Die westpontischen Poleis und ihr indigenes Umfeld in vorrömischer Zeit* (Langenweißbach 2004) S. 21-24.

⁹ D. Popescu – G. Cantacuzino, *Şantierul Histria, 8. Tariverde*, SCIV 4, 1953/1-2, S. 133 Abb. 22.

20 – 40 cm mächtige Schicht vor. Diese liegt über der sterilen Erde und die Funde datieren sie in archaische Zeit. Die Gruben dieser Schicht sind manchmal bis zu 2 m in die Erde vertieft worden (**Abb. 10 und 12**). Um die Erdhütten erstreckten sich häufig Böden mit bis zu 6 – 7 m Ausdehnung aus stark gepreßtem Lehm, der direkt über der sterilen Erde angetroffen wurde (**Abb. 7 und 11**). Diese Böden wurden als Fußböden der oberirdischen Behausungen interpretiert, zumal sich auf ihnen auch Öfen befanden¹⁰. Sechs solcher Öfen wurden nun im Jahre 1958 entdeckt. Jedoch wurden keine archaischen Hausgrundrisse erkannt. In welchem Zusammenhang also die Fußböden zu den Gruben standen, blieb unklar. An mehreren Stellen fanden sich Fragmente von Flechtwerk. An einigen Stellen war die archaische Schicht von einer grauen, harten fundleeren Schicht überlagert. Manchmal wird diese Schicht von den späteren hellenistischen Gruben durchschnitten. Interessant ist, daß die archaischen Gruben sich selten überschneiden und daß es sich in allen Fällen um kleine Gruben und nicht Erdhütten handelt (**Abb. 6**). Es scheint, als daß in Tariverde nur eine einzige Bauphase in archaischer Zeit existiert habe. Unter der archaischen Schicht wurde keine weitere Kulturschicht angetroffen, obwohl wie in Istros durchaus neolithische Scherben in späteren Kontexten vorkommen.

Schon früh wurde zudem beobachtet, daß die klassischen Schichten fehlen. In den Berichten der Kampagne 1953 wurden lediglich zwei attisch rotfigurige Scherben erwähnt, die weder abgebildet, noch im Tagebuch skizziert wurden¹¹. Unter den erhaltenen Funden konnte ich bisher keine Scherbe aus dem 5. Jh. bestimmen. Ohnehin fand die Verfüllung der Gruben anscheinend am Ende des 6. Jhs. statt.

Das andere Ziel der letzten Ausgräber war es, neue Hinweise zu den archaischen Erdhütten zu erhalten. In den letzten drei Kampagnen waren die Auskünfte dazu tatsächlich viel ausführlicher. In den Jahren 1956 und 1958 wurden insgesamt sieben Erdhütten sowie etwa 30 bis 40 andere kleine Gruben freigelegt. Die meisten konzentrierten sich im westlichen Bereich der Siedlung. Zunächst wurde aber eine Erdhütte im nördlichen Teil im Sektor II 1955 angetroffen¹². Diese bestand aus zwei unterschiedlichen, eiförmigen Gruben, die sich an einem Ende überschneiden. Die maximale Länge betrug 7 m, die südliche ist 4 m breit, die nördliche nur 2,90 m. Hier wurden die Überreste eines aus Lehm gebauten, kuppelartigen Ofens in situ gefunden. Dieser weist eine ovale Form mit den Maßen 40 x 58 cm auf. Ähnliche Öfen aus archaischen Erdhütten sind z. B. aus Berezan bekannt¹³, aber insgesamt ist das Vorkommen eines Ofens innerhalb der Grube eher selten. Die nach Norden hin orientierte Öffnung des Ofens wird durch eine kleine Ante gekennzeichnet und die Wand war bis zu 15 cm hoch erhalten.

Noch interessanter ist die Situation im Schnitt I 1955 West, wo sich die größte Konzentration von Gruben befand. Eine erste Erdhütte (Gr. 6) wurde hier 1956 ausgegraben, die eine ovale Form mit den Maßen 4 x 4,50 m aufwies. Der Eingang befand sich im Westen. Direkt vor dem Eingang wurde wieder ein Ofen gefunden. An der östlichen Seite war eine kleine runde Grube mit gebrannten Wänden. In ihrer Füllung wurden viele Brandspuren, möglicherweise vom Schilf, Fragmente vom Flechtwerk, Tierknochen und eine große Menge von Keramikscherben entdeckt. Gleiche Eigenschaften der Fundzusammensetzungen weisen die meisten Erdhütten auf.

Etwa 12 m östlich befand sich eine andere Erdhütte, 36, die diesmal eine Nord-Süd Orientierung aufwies (**Abb. 6**). Auch sie war oval und mit den Maßen von etwa 5 x 6 m relativ groß. Ein Eingang befand sich an der südlichen Seite. In der Mitte wurde eine große Fläche mit Lehmziegeln angetroffen, die vielleicht von einem Ofen herrühren. Darunter lag ein handgemachtes Gefäß. Neben Keramik aus dem letzten Drittel des 6. Jhs. wurde hier auch eine relativ große Menge von Scherben entdeckt, die sich vor die Mitte desselben Jh. datieren lassen. Drei Meter östlich davon wurde die Grube 42 angetroffen, die mit ihren

¹⁰ D. Berciu – C. Preda, *Săpăturile de la Tariverde*, MCA 7, 1961, S. 273.

¹¹ R. Vulpe, *Şantierul arheologic Histria (r. Istria, reg. Constanţa): Săpăturile de la Tariverde*, 1953, SCIV 5, 1-2, 1954, S. 105.

¹² D. Berciu – C. Preda, *Sectorul Tariverde*, MCA 5, 1959, S. 318.

¹³ S. L. Solovyov, *Ancient Berezan. The Architecture, History and Culture of the First Greek Colony in the Northern Black Sea*, Colloquia Pontica 4 (Leiden 1999) S. 37 Abb. 16.

Maßen von 4,70 x 3,60 m auch auf eine Erdhütte hinweist. Zwischen diesen beiden Erdhütten befanden sich drei kleinere Gruben. Möglicherweise gehörten die zwei Hütten aufgrund der Lage zu einem einzigen Hauskomplex. Weitere drei Meter in Nord-Östlicher Richtung befand sich die Grube 56. Diese hatte eine runde Form mit einem Durchmesser von 2,30 m. In die sterile Erde war sie teilweise bis zu 70 cm eingetieft gewesen, im Norden sogar bis zu 1,10 m. Im Westen hatte sie zusätzlich eine kleinere Grube mit einem Durchmesser von 1,30 m und gebrannten Wänden.

1,30 m östlicher beginnt ein Komplex von drei Erdhütten, die aufgrund der engen Raumverteilung als zusammengehörig anzusehen sind. Da ist zum einen die Erdhütte 54. Sie ist rund und hat einen Durchmesser von etwa 4 m. Im Nord-Westen und im Süd-Westen weist sie jeweils eine Fortsetzung auf. Ihr treppenartiger Eingang lag im NO. In der Füllung dieser Erdhütte war die interessanteste und bedeutendste Anzahl an Keramik aus Tariverde überhaupt angetroffen worden. Nordöstlich trennte diese und die nächste Erdhütte 50 nur eine schmale Lehmwand. In beiden Gruben wurden Fragmente von den gleichen Gefäßen entdeckt. Die Erdhütte 50 ist kleiner, 3,50 x 4 m, und birnenförmig. In der Mitte wurde das Loch eines Pfostens entdeckt und der Eingang fand sich an der nördlichen Seite. Die Ausdehnung der nächsten Erdhütte 23 beträgt 6 x 8,20 m. Die Form ist unregelmäßig, eventuell oval und sie ist treppenartig gestaltet mit einer großen aufrechten Vertiefung in der Mitte. Diese ist in etwa rund, 3,60 m Ost-West x 4 m Nord-Süd. Die maximale Tiefe des archaischen Bodens liegt hier bei ca. 2 bis 2,20 m. Der Eingang war an der nördlichen Seite, worauf auch zwei Treppen, je 30 cm hoch, hinweisen, die im Norden gefunden wurden. In der Auffüllung befand sich Asche, gebrannte Lehmbruchstücke sowie Reste eines Ofens, der aber nicht mehr an der ursprünglichen Stelle stand. Nordöstlich wurde eine kleinere runde Grube (Gr. 21) gefunden, die tief in die Erde glockenförmig eingeschnitten worden war. An der Oberfläche ist sie 1,20 breit, unten 1,40 m. Sie ist die einzige Grube, die noch Lehmziegel in situ zeigt. Sie wurden nur im oberen Teil der Grube verwendet.

In diesem Sektor kommen noch drei weitere Gruben in Frage, die als Erdhütten angesprochen werden können, nämlich die Gruben 61, 49 und 43, die im westlichen Teil gefunden wurden. Die beiden ersten wurden aber nur teilweise freigelegt, so daß über sie vorläufig keine weiteren Aussagen gemacht werden können. Die dritte aber, nämlich 43, ist eiförmig und hat im Vergleich zu anderen Erdhütten mit 2,70 x 4 m eher bescheidene Maße.

Überall wurden weitere kleinere Gruben gefunden, deren Funktion allerdings unklar blieb. Die meisten konzentrieren sich neben den Erdhütten. Sie sind meist etwa 1 m in die Erde vertieft worden. In der Aufsicht haben sie hauptsächlich eine runde Form. Im Querschnitt sind sie meist glockenförmig. Nur selten liegen sie übereinander, wie z. B. Gr. 10 und 17. Die Füllung dieser Gruben unterscheidet sich meist nicht von denen der Erdhütten. Einige Ausnahmen sind allerdings bemerkenswert. In den Gruben 41 und 41a, die sich nicht dicht bei Erdhütten fanden, wurde jeweils ein Hundeskelett gefunden. In der nächstliegenden Grube 65 wurde sogar ein Mensch nach dem Beginn der Grubenverfüllung beigesetzt (**Abb. 8**). Vielleicht wurde er aber auch erst später, im Frühhellenismus, hier begraben.

Ein anderes Problem innerhalb der archaischen Schicht stellt das Vorkommen von mehreren gestampften Fußböden und von Öfen auf Höhe der antiken Oberfläche dar. Ein solcher Boden aus gehärtetem gelbgrauen Lehm wurde auf einer Länge von 7 m westlich der Erdhütte 36 angetroffen (**Abb. 7**). Über dem Boden befanden sich auf einem Sockel die Überreste zweier nebeneinander liegender Öfen. Der Boden seinerseits lag direkt auf der sterilen Erde. Daß sich diese Böden gerade an Stellen fanden, wo die archaischen Gruben nur vereinzelt vorkommen, spricht eher für eine gleichzeitige Nutzung der Böden und der Erdhütten. Doch finden sich in den Grabungsberichten und Tagebüchern mehrmals Erwähnungen, die die Fußböden mit Oberflächenwohnungen in Zusammenhang bringen. Es fehlen aber jegliche Hinweise, wie z. B. Pfostenlöcher oder Mauerzüge, was eher einer solchen Annahme widerspricht. Eher handelt es sich hier um die Überreste eines Hofes.

Öfen wurden an mehreren Stellen auf dem archaischen Gelniveau angetroffen, z. B. östlich der Erdhütte 36 oder westlich der Erdhütte 23. Das erklärt zum Teil Ihr Fehlen in den Erdhütten. Denn sowohl auf Berezan als auch im olbischen Territorium kommen öfter Erdhütten ohne Öfen im inneren Raum vor.

Funde

Die Funde kommen in großer Anzahl vor. Zweifellos stellt die Keramik den größten Anteil der Funde dar. Sie war es auch, die stets als Hauptargument in den Diskussionen zum Charakter der Siedlung angeführt wurde. Die Existenz von handgemachter Keramik (**Abb. 28**), die nach der Meinung eines Ausgräbers zwischen 10 und 15 % der gesamten Keramik ausmacht¹⁴, galt immer als Beweis für die Präsenz der einheimischen Bevölkerung in der Siedlung. Dagegen sollte man den Kontext besser betrachten. Denn die handgemachte Keramik wurde vor allem als Küchenware verwendet. Sie ist daher, wie auch die Erdhütten, als Anpassung für schnelle Bedürfnisse anzusehen und kann nicht als unmittelbarer Beweis für die Präsenz einer bestimmten Volksgruppe in Betracht gezogen werden. Die Herstellungstechnik konnte vielleicht von Kolonisten schon in der zweiten Hälfte des 7. Jhs. übernommen worden sein. Zudem kommt diese Keramik in diesem Raum bis in die Spätantike vor. Bemerkenswert ist das urnenartige Gefäß¹⁵ aus der Erdhütte 36, die in istrianischem Kolonialmilieu ohne Vergleich ist, aber gute Parallelen in Thrakien findet. Weitere Beispiele gehören dagegen zu den bekannten Formen in diesen Siedlungen. Als Kochtöpfe wurden auch drehscheibengefertigte Importwaren mit dünnen harten Wänden verwendet (**Abb. 27**). Ein Beispiel zeigt eine streifenpolierte Oberfläche. Solche Keramik kommt in kleiner Anzahl auch in Istros vor.

Eine andere wichtige Keramikgruppe stellt die graue Ware dar (**Abb. 20-21**). Besonders beliebt waren Krüge, Kratere und tiefe Teller. Seit der ersten Hälfte des 6. Jhs. spielte auch Istros bei der Herstellung und Verbreitung eine große Rolle. Die Beispiele sind aber eher äolische Importe, doch mehrere Gefäße konnten auch den istrianischen Werkstätten zugeschrieben werden¹⁶. Sowohl graue als auch rote istrianische Waren wurden in Tariverde gefunden.

Von späterer Tierfrieskeramik wurden lediglich Fragmente zweier Gefäße aus Nordionien gefunden. Besser erhalten sind die Fragmente einer Amphora mit der Darstellung einer Ziege mit zurückgewendetem Kopf auf jeder Seite (**Abb. 24**). Auch wurden einige klazomenisch schwarzfigurige Funde vor allem in der Erdhütte 54 geborgen. Auf einer Seite wird ein laufender Hirsch wahrscheinlich von einem Jäger verfolgt. Er hat eine schalartige Schürze umgebunden. Die Bauch- und Brustmuskulatur werden sowohl durch Einritzungen als auch durch Farbe charakterisiert. Der Krater wurde nur aufgrund des Tones einer istrianischen Werkstatt zugeschrieben. Eine naturwissenschaftliche Analyse steht aber noch aus¹⁷.

Insgesamt acht Fragmente von Fikelluravasen wurden in den sieben Kampagnen gefunden. Alle sind in einem sehr fragmentarischen Zustand (**Abb. 22**). Von der anderen ostgriechischen Keramik sind Rosettenschalen, Knickrandschalen, Ringaskoi, Olpen sowie Gefäße mit Vogeldarstellungen zu erwähnen.

Zur Feinkeramik gehört auch die korinthische und die attische, die in Auswahl von Petre Alexandrescu in Histria IV veröffentlicht wurde. Erstere kann nur durch einige Beispiele von mittelkorinthischen Miniaturskyphoi oder dem Fragment eines Tellers mit weidender Ziege (**Abb. 23**)¹⁸ vorgestellt werden. Die korinthische Keramik ist um 580-570 v. Chr. zu datieren.

Viel reicher ist die attisch schwarzfigurige Keramik vertreten. Sie war sicher die beliebteste dekorierte Gattung in Tariverde. Vieles von dieser Keramik ist leider verschollen, aber aus den Grabungen 1953 bis 1954 sind die schönen und genauen Zeichnungen von Radu Vulpe von großer Bedeutung. Die ältesten Fragmente sind um die Mitte der 6. Jhs. zu datieren. Hierzu gehören z. B. die Fragmente eines Gefäßes vielleicht aus dem Kreis des Lydosmalers sowie Fragmente von *lip-cups*. Zur jüngsten Keramik gehören

¹⁴ C. Preda, *Tariverde – așezare băștinașă sau «factorie» istriană?*, Pontica 5, 1972, S. 81.

¹⁵ D. Berciu – C. Preda, *Săpăturile de la Tariverde*, MCA 7, 1961, S. 277 Abb. 4.

¹⁶ P. Alexandrescu, *Un groupe de céramique fabriquée à Istros*, Dacia N. S. 16, 1972, 113-131.

¹⁷ M. Mănucu-Adameșteanu, *Un'officina Istriana per la produzione della ceramica a figure nere?*, Il Mar Nero 2/3, 1996, S. 104-111.

¹⁸ Zur Form, vgl. z. B. J. Boardman – J. Hayes, *The Archaic Deposits I. Excavations at Tocra 1963-1965*, Tocra 1, BSA Suppl. 4 (London 1966) S. 37 Taf. 22 Nr. 305-307.

Skyphoi der Heron Class, C-Schalen sowie das Fragment einer Schale der „Leafless Group“. Als merkwürdiger Fund ist eine Bandschale mit einer Lieblingsinschrift zu betrachten (**Abb. 26**), die schon von John Beazley kurz erörtert wurde: [...] Σακονίδει δοκ(ε)ίς, Πυργίον κ[αλός ...]. Diese Kalosinschrift wurde ausnahmsweise nach dem Brennen eingeritzt. Beazley interpretierte den Befund dahingehend, daß die Schale nicht dem Maler Sakonides gehöre¹⁹.

Von der Keramik sind auch andere etwa undekorierte oder mit Streifen dekorierte Gefäße zu erwähnen, die von unbekannter Herkunft sind. Ebenfalls zur Keramik gehören die Lampen. Alle sind Importe aus Ostgriechenland und alle zeigen schwarze Rußspuren auf dem Schnabel, was klar auf eine Benutzung hindeutet. Diese Lampen haben vermutlich Olivenöl verwendet, das vielleicht in den großen Amphoren transportiert wurde.

Ans Ende der hier vorzustellenden Keramikgattungen werden die Transportamphoren gestellt (**Abb. 15-19**). Sie machen einen ganz erheblichen Anteil der Funde aus. Insgesamt wurden mehr als 200 Exemplare bearbeitet (**Abb. 4**)²⁰. Da die Siedlung von Tariverde nur kurze Zeit besiedelt war, bietet die hier angestellte Statistik wohl ein gutes Abbild für den gesamten Umlauf der Handelsamphoren in den Koloniesiedlungen an der unteren Donau in der zweiten Hälfte des 6. Jhs. v. Chr. Hinzu treten einige Beispiele, die bisher für den ganzen Schwarzmeerraum einzigartig sind (**Abb. 19**).

Alle archaischen Gruben enthielten solche Behälter. Den Amphoren fiel hier neben den eingetieften Vorratsgruben eine Rolle zur Vorratshaltung zu. Zwei Pithoi sind bisher bekannt. Zur Zeit stellen die Handelsamphoren von Tariverde die größte Konzentration in einer archaisch westpontischen Siedlung dar, die sich nicht am Ufer eines schiffbaren Gewässers befand. Für den Transport der Amphoren wurden vielleicht Esel- oder Pferdewagen benutzt. Von Istros verliefen die Wege nach Tariverde entweder durch die Hügelnekropole oder durch die Siedlungen von Histria Pod, Nuntasi und dann dem Iunan Dere entlang.

Die meisten Amphoren wurden wohl für den eigenen Bedarf der Siedler eingeführt, das läßt sich aus der Tatsache erschließen, daß Tariverde wahrscheinlich nicht an einem wichtigen Handelsweg lag. Die wenigen Amphorenfunde, die aus dem Binnenland der Norddobrudscha bekannt sind, erreichten diese Orte höchstwahrscheinlich auf anderen Wegen.

Kurz zusammengefaßt läßt sich zum bisherigen Bearbeitungsstand zur Fundkeramik aus Tariverde feststellen, daß die älteste Keramik (Tierfries, Mittelkorinthisch) aus dem frühen zweiten Drittel des 6. Jh. stammt. Die Keramik zeigt weiteres, daß die archaische Siedlung von Tariverde bis ans Ende des 6. Jhs. existiert hat und vor allem Importe aus der Ägäis einführte. Die jüngste Importkeramik wird durch attische schwarzfigurige Fragmente und einige Handelsamphoren vertreten, die eine Datierung gegen 500 v. Chr. zulassen.

Außerdem seien die großen und kleinen „seltenen“ Objekte zu erwähnen: drei Mühlsteine; Spinnwirtel, Fibel, Glasperle, Pfeilspitze, ionische Terrakotten, Würfel, Eisenmesser, Messergriff, abgerundete Scherben, Muscheln.

Ergebnisse

Das Hauptziel der Forschungen in Tariverde war von Anfang an Aufschlüsse über das Verhältnis zwischen der indigenen Bevölkerung und den griechischen Kolonisten aus Istros zu gewinnen. Man ging zunächst eindeutig davon aus, daß es sich hier um eine einheimische getische Siedlung handeln müsse.

¹⁹ P. Alexandrescu, *Histria IV. La céramique d'époque archaïque et classique, VII^e-IV^e s.* (Bukarest 1978) S. 75 Nr. 410. Das Graffito wurde im attischen Alphabet eingeritzt, die Schale landete nach Tariverde als *second-hand* Ware.

²⁰ I. Bîrzescu, *Histria XV. Die archaischen und frühklassischen Transportamphoren* (Bukarest 2012).

Deswegen wurden für die Leitung der Ausgrabungen immer Archäologen gewählt, die entsprechende Erfahrung hatten. Nach und nach wurde der Charakter der Siedler nuanciert. So wurde bis ans Ende der 1950er Jahre die Siedlung als einheimisch aber mit starken griechischen Elementen angesehen. Auch auf eine entsprechende Präsenz von Griechen wurde hingewiesen. Erst Anfang der 70er schlug Suzana Dimitriu – die Ausgräberin der archaischen istriatischen Siedlung – vor, daß angesichts der Ähnlichkeit der Funde aus der istriatischen Siedlung und derer aus Tariverde, diese als kleinere istriatische Nebensiedlung zu betrachten sei. Diese Theorie wurde kurz danach von Constantin Preda akzeptiert und erweitert. Ihm zufolge ist Tariverde nicht nur eine istriatische Gründung, sondern auch ein griechischer Handelsplatz im einheimischen thrako-getischen Milieu.

Zur Klärung der Herkunft der Siedler spielen die epigraphischen Belege eine wichtige Rolle. Sowohl aus den Tagebüchern als auch aus den aufbewahrten Fundkisten konnten mehrere Graffiti identifiziert werden. Sie wurden meist auf attischen Scherben eingeritzt. Obwohl sie nur sehr fragmentarisch erhalten sind, liefern sie dennoch wichtige Hinweise. Von einer auf dem Rand eingeritzten Vaseninschrift ist nur das Ende erhalten, - ωαος (**Abb. 25**). Aufgrund des unvollständigen Zustandes ist eine Ergänzung schwierig, dennoch ist das ionische Gepräge eindeutig. Ein weiteres Graffito weist nur zwei Buchstaben auf: ΑΠ. Es gibt höchstwahrscheinlich eine Abkürzung wieder, vielleicht von Apollon. Von einem anderen, diesmal nicht sicher archaisch, sind nur die ersten Buchstaben erhalten, ΑΡΥ...

Auch die anderen Funde (z. B. die Lampen, Terrakotten) können für die Herkunftsfrage der Siedler aufschlußreiche Auskünfte bieten, besonders wenn sie in einem breiteren Kontext betrachtet werden (**Abb. 13**). Obwohl in Tariverde nur eine kleine Fläche ausgegraben wurde, deuten alle Entdeckungen zusammengenommen auf eine enge Beziehung zu der Welt der Griechen aus dem nordwestlichen Gebiet des Schwarzmeerraumes hin. Auch die als einheimisch betrachteten Funde passen in dieses Bild. Das gilt z. B. für die *Psalie*, die Parallelen nicht nur in skythischen Kontexten findet²¹, sondern auch in griechischen Siedlungen, wie einige Beispiele von der Insel Berezan²².

Tariverde war höchstwahrscheinlich eine istriatische Gründung. Wie in Istros, Nuntași und den anderen benachbarten Siedlungen der Kolonienstadt gibt es auch in Tariverde keine vorkoloniale Schicht. Unter anderen sprechen für eine istriatische Nebengründung auch die geographische Lage und die Verwendung von prämonetären Pfeilspitzen (**Abb. 14**).

Im welchem Verhältnis stand aber diese kleine Siedlung zu seiner Mutterstadt? Sowohl in Istros, wo eine Stadtmauer am Ende der Archaik errichtet wurde, als auch in dem unbefestigten Tariverde wurden nur kleine Hütten gefunden. Dennoch sind die Wohnungstypen ganz anders. Während in Istros und dem benachbarten Nuntași die Oberflächenwohnungen bevorzugt wurden, kommen in Tariverde besonders Erdhütten vor (**Abb. 1**). Insgesamt wurden auf dem istriatischen Plateau 54 kleine rechteckige Wohnungen entdeckt, darunter auch eine Erdhütte, die sich über das ganze 6. Jh. verteilen²³. Die meisten existierten also gleichzeitig mit der Siedlung von Tariverde. Nur eine einzige Wohnung war zweiräumig. Alle weisen Überreste eines Aufbaus aus Pfosten und Flechtwerk auf. Die Dächer waren vielleicht aus Schilf, die Fußböden meist aus hartem Lehm. In diesen Wohnungen wurden Überreste von Öfen und Pfostenlöcher gefunden. Solche Wohnungen wurden auch aus Nuntași gemeldet, doch sind hier die Auskünfte zu spärlich, denn die Ausgrabungen wurden hier vor mehr als 20 Jahren beendet und blieben unpubliziert. Daß in Tariverde vor allem Erdhütten angetroffen wurden, spricht wahrscheinlich für die Fähigkeit der Siedler, sich an die begrenzten räumlichen Ressourcen anzupassen.

²¹ V. A. Il'inskaja – A. I. Terenožkin, *Skifija VII-IV vv. do n.é.* (Kiew 1983) S. 321.

²² J. V. Domanskij - V. Ju. Zuev – Ju. I. Il'ina – K. K. Marčenko – V. V. Lazarov – D. E. Čistov, *Materialy Berezanskoj (Nižnebugskoj) antičnoj archeologičeskoj ekspedicii*, Bd. 1 (Sankt Petersburg 2006) S. 42 Abb. 5.

²³ S. Dimitriu, *Cartierul de locuințe din zona de vest a cetății în epoca arhaică. Săpături 1955-1960*, in: *Histria II* (Bukarest 1966) S. 19–131.

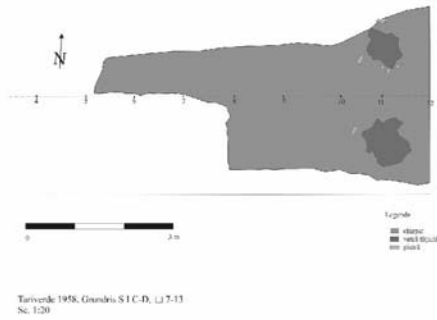


Abb. 7

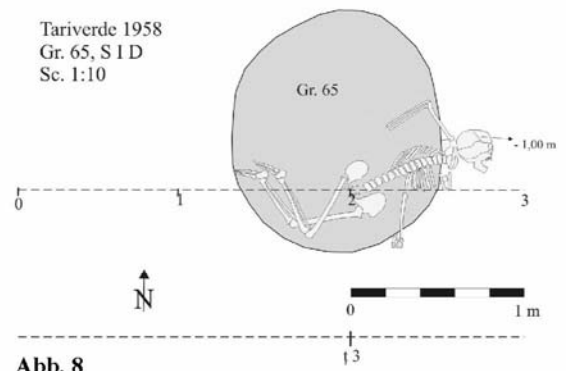


Abb. 8



Abb. 9



Abb. 10

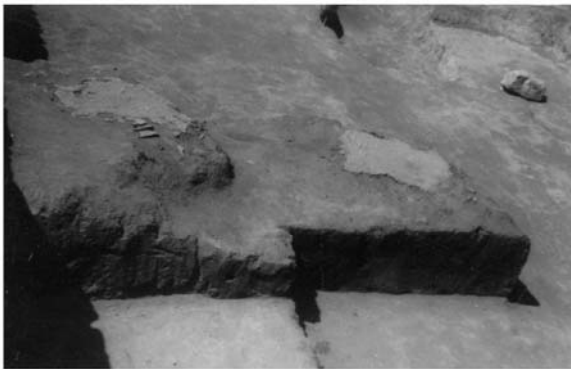


Abb. 11



Abb. 12

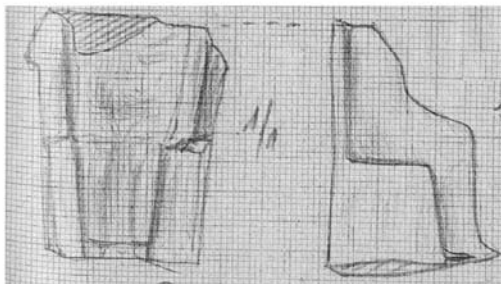


Abb. 13

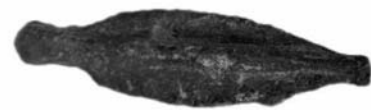


Abb. 14

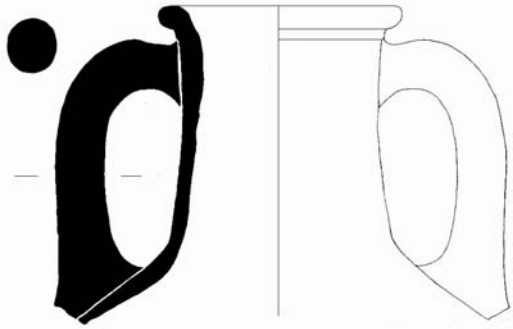


Abb. 15

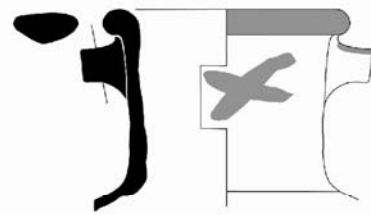


Abb. 16

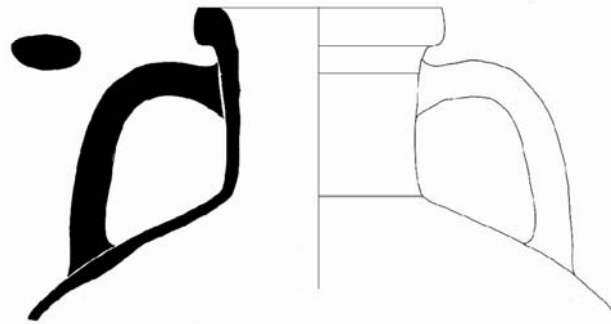


Abb. 17

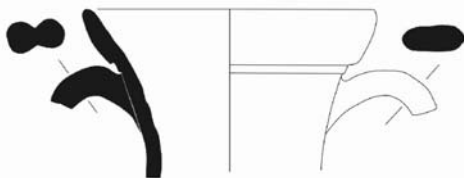


Abb. 18

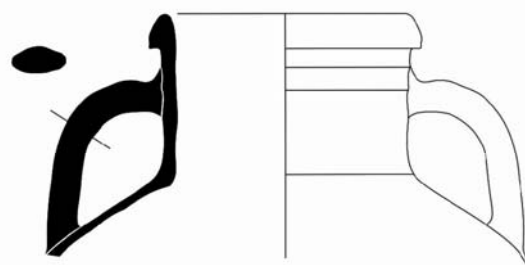


Abb. 19

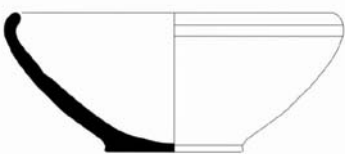


Abb. 20

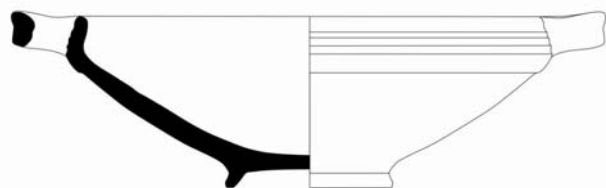


Abb. 21



Abb. 22



Abb. 23



Abb. 24



Abb. 25



Abb. 26



Abb. 27



Abb. 28

Der Komfort war in diesen halb in die Erde eingetieften Erdhütten nicht geringer als in den erwähnten Oberflächenwohnungen. In der Regel wurden um einen zentralen großen Wohnraum mehrere kleinere Gruben mit verschiedenen Funktionen angelegt. Nicht selten kommen noch andere große Räume als Annexe hinzu. Die Grenzen solcher Gehöfte lassen sich zumeist archäologisch nicht nachweisen. Nach den Befunden ist es zur Zeit nahezu unmöglich zwischen den Siedlungen von Istros und Tariverde weitere klare Unterschiede zu erkennen, die es uns ermöglichen, weitere Schlußfolgerungen zu ziehen, beispielsweise eine Differenzierung der Gesellschaft.

Ein ähnliches Bild zeigt sich für das ganze nordwestpontische Gebiet in archaischer Zeit. Die Besonderheit dieses Raumes sind die Erdhütten²⁴. Nach einigen Rechnungen wurden bisher mehr als 500 solcher Zusammenhänge freigelegt. Mehr als 200 wurde auf Berezan ausgegraben, etwa 100 in Olbia²⁵. Solche Häuser wurden auch in Nikonion und seinem Territorium (Nadlimanskoe), im olbischen Territorium (Čertovatoe, Bejkuš, Staraja Bogdanovka u.a.) den Oberflächenwohnungen vorgezogen. Andere pontische Kolonienstädte mit solchen Wohnhaustypen sind Tomis, Apollonia, Odessos, Chersonesos, Kerkinitis, Pantikapaion, Nymphaion, Tyramba, Myrmekion, Phanagoria, Gorgippia, Gyenos, sowie in einheimischen Milieu: z.B. Nemirovo, Belsk, wo die griechische Keramik schon in die zweite Hälfte des 7. Jhs. auftaucht. Gute Parallele für Tariverde weisen auch die Entdeckungen von Celic Dere, Sarinasuf, Beidaud hin, die ähnliche Wohnungstypen haben.

Zum Charakter der Siedlung von Tariverde trägt vor allem die Lage bei und nicht zuletzt auch die Funde selbst. Die Umgebung ist sowohl für die landwirtschaftliche Nutzung von Feldanbau als auch Viehzucht geeignet. In diesem Zusammenhang wird der kleine Bach eine wichtige Rolle gespielt haben, da durch ihn eine ständige Wasserversorgung gewährleistet war. Darüber hinaus existieren in der Umgebung keine einheimischen Machtzentren und auch Handelsverkehrswege sind nicht bekannt. Damit bleibt die bereits geäußerte Annahme in Tariverde einen Handelsplatz zu erkennen ohne Grundlage.

Einige Funde, z.B. Mühlsteine, Spinnwirtel weisen ebenfalls auf landwirtschaftliche Tätigkeiten hin. Andere zeigen dennoch intensive Beziehungen zu den weiteren Gebieten an, aber sie widersprechen dennoch nicht der Vermutung, daß es sich um eine landwirtschaftlich orientierte Siedlung handelt.

Aufgabe der Siedlung

Wie erwähnt, sind die jüngsten Funde ans Ende des 6. Jhs. zu datieren. Zu dieser Zeit befand sich das ganze Gebiet in einem großen Wandlungsprozeß. Viele weitere Siedlungen im istriatischen Territorium wurden jetzt für lange Zeit verlassen. Ein ähnliches Phänomen findet sich auch im olbischen Territorium. Die einfachste Erklärung wäre es mit einem historischen Ereignis zu verbinden. Zwei Daten wurden häufig zur Diskussion gestellt: der Skythenzug der Perser (ca. 513 v.Chr.) und der ionische Aufstand (499-494 v.Chr.). Gleichzeitig mit der Aufgabe einiger Siedlungen sind möglicherweise andere neue nicht weit entfernt entstanden. Seit dem Ende des 6. Jhs. sind die Istrianer besonders an den Tyrasmündung sehr aktiv. Sowohl literarische als auch archäologische und epigraphische Beweise lassen klar erkennen, daß Istros hier Nebensiedlungen gegründet hat. Eine Blütezeit erlebten diese besonders in der ersten Hälfte des 5. Jhs. Es ist durchaus möglich, daß viele Einwohner von Istros und seinem Territorium, darunter die aus Tariverde, ihre Siedlungen verlassen haben und ein neues Gebiet besiedelten.

Zusammenfassend lassen sich in dem antiken Ort nördlich von Tariverde mehrere Phasen einer unbefestigten dichten Besiedlung von archaischer bis in römische Zeit erkennen, deren antiker Name

²⁴ Zu den Erdhütten im Schwarzmeerraum, vgl. G. Tsetskhladze, *On the Earliest Greek Colonial Architecture in the Pontus*, in: C. J. Tuplin (Hrsg.), *Pontus and the Outside World. Studies in Black Sea History, Historiography and Archaeology*, Colloquia Pontica 9 (Leiden 2004), S. 225-278.

²⁵ A. V. Bujkisch, *Die Gründung von Olbia im Lichte jüngster archäologischer Untersuchungen*, EurAnt 11, 2005, S. 15-17.

weder literarisch noch epigraphisch belegt ist. In archaischer Zeit betrug sie eine Fläche von etwa 4-5 ha. Aus dieser Zeit wurden mehr als ein Dutzend Erdhütten entdeckt, die Vergleiche besonders in griechischen Siedlungen des west- und nordwestpontischen Raumes haben. Die Siedlung wurde gegen die Mitte des 6. Jhs. von Istros gegründet und am Ende desselben Jh. friedlich für längere Zeit verlassen. Später im 4. Jh. wurde gerade das frühere Areal für die erneute Besiedlung verwendet. Bisher läßt sich keine Siedlungsorganisation erkennen. Tariverde am Inandere war kein wichtiger Handelsplatz für eine einheimische Umgebung, sondern eher ein Weiler mit landwirtschaftlichem Gepräge, das rege Beziehungen zur Außenwelt hatte.

ABRÉVIATIONS

- ARMSI – *Academia Română. Memoriile Secțiunii istorice*, București.
- ActaMN – *Acta Musei Napocensis*, Cluj-Napoca.
- AÉ – *Année Épigraphique*, Paris.
- ANRW – *Aufstieg und Niedergang der Römischen Welt. Geschichte und Kultur Roms im Spiegel der neueren Forschung*, H. Temporini, W. Haase (eds.), Berlin - New York.
- Archeologia – *Archeologia*, Varșovia.
- Britannia – *A Journal of Roman-British and Kindred Studies*, London.
- BJ – *Bonner Jahrbücher des Rheinischen Landmuseums in Bonn und des Vereins von Altertumsfreunden im Rheinlande*, Bonn.
- CCA – *Cronica cercetărilor arheologice din România* (valable à <http://www.cimec.ro>), București
- CCARB – *Corso di cultura sull'arte ravennate e bizantina*, Ravenna.
- Chiron – *Chiron. Mitteilungen der Kommission für alte Geschichte und Epigraphik des Deutschen Archäologischen Instituts*, München.
- CIG – *Corpus Inscriptionum Graecarum*, Berlin.
- CIL – *Corpus Inscriptiorum Latinarum*, Berlin.
- CRAI – *Comptes rendus de l'Académie des Inscriptions et Belles-Lettres*, Paris.
- Dacia – *Dacia. Revue d'archéologie et d'histoire ancienne*, București.
- EphemNap – *Ephemeris Napocensis*, Cluj-Napoca.
- ESA – *Eurasia Septentrionalis Antiqua*, Helsinki.
- FgHist – *Die Fragmente der Griechischen Historiker*, ed. F. Jacoby, Berlin-Leida, 1923.
- HSCPh IDR II – *Inscripțiile Daciei romane, II, Oltenia și Muntenia*, culese, însoțite de comentarii și indice, traduse în românește de G. Florescu și C.C. Petolescu, București, 1977.
- IGBulg – *Inscriptiones Graecae in Bulgaria Repertae*, G. Mihailov (ed.) I, *Inscriptiones orae Ponti Euxini* 2, Sofia, 1970; II, *Inscriptiones inter Danubium et Haemum repertae*, Sofia, 1958; III/2, *Inscriptiones inter Haemum et Rhodopem repertae. A territorio philippopolitano usque ad oram Ponticam*, Sofia, 1964.
- IGLNovae – *Inscriptions grecques et latines de Novae (Mésie Inférieure)*, V. Božilova, J. Kolendo, (eds.), Bordeaux, 1997.
- ILBulg – *Inscriptiones Latinae in Bulgaria Repertae*, B. Gerov (ed.), Sofia, 1989.
- ILS – *Inscriptiones Latinae Selectae*, H. Dessau (ed.), ed. a IV-a, 1974.
- ISM V – *Inscripțiile din Scythia Minor, grecești și latine. V. Capidava-Troesmis-Noviodunum*, reunite, însoțite de comentarii și index, traduse în română de E. Doruțiu-Boilă, București, 1980.
- JDAI – *Jahrbuch des Deutschen Archäologischen Instituts*, Berlin.
- PAS – *Prähistorische Archäologie Südost europas*, Berlin.
- REB – *Revue des Études Byzantines*, Paris.
- RÉSEE – *Revue des Études Sud-Est Européennes*, București.
- RMM.MIA – *Revista muzeelor și monumentelor. Monumente istorice și de artă*, București.
- RIB – *The Roman Inscriptions of Britain*, R.G. Collingwood, R.P. Wright (eds.), Oxford, 1965.
- SEG – *Supplementum Epigraphicum Graecum*.
- ZPE – *Zeitschrift für Papyrologie und Epigraphik*, Bonn.



**PROIECT EDITORIAL FINANȚAT DE
ADMINISTRAȚIA FONDULUI CULTURAL NAȚIONAL**

